

MAGNUM MRC

Termostato Smart WiFi para piso radiante elétrico.

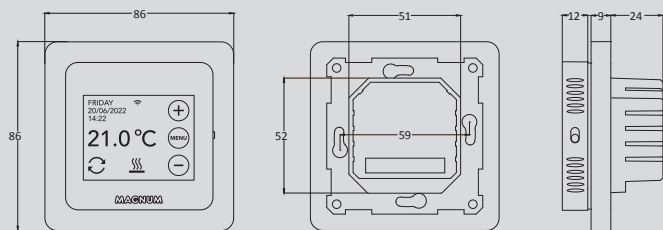


1. Introdução

Leia este manual com atenção e guarde-o com os outros documentos de garantia. As ligações têm de ser feitas por um instalador qualificado de acordo com a legislação em vigor. Antes de instalar ou desinstalar o termostato, desligue sempre a eletricidade no quadro. O termostato MRC pode ser instalado numa caixa de aparelhagem (embutida) com 50 mm de profundidade, de acordo com os formatos standard DIN.

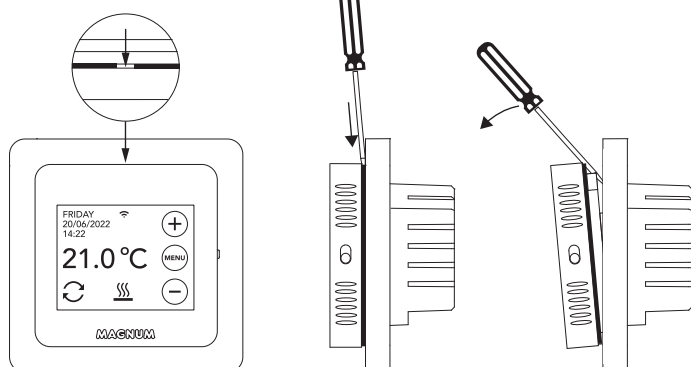
2. Dados Técnicos

Tensão	230V - 50/60 Hz
Carga máx.	máx. 16 Amp. / 230V
Intervalo temp.	+5/+40°C
Grau Proteção	IP21
Cor	Branco Polar (RAL 9010)
Sensores sim	Incl. sensor do pavimento e ambiente
Garantia	2 anos do fabricante
Certificações	FI / CE
Fabricante	MAGNUM Heating Group B.V. Nederland

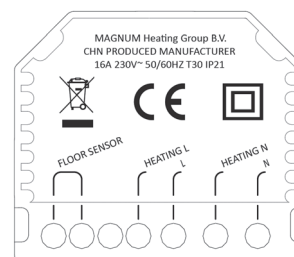


3. Montagem/Desmontagem

Verifique se a eletricidade está desligada. Remova o ecrã com cuidado inserindo um chave de fendas pequena na ranhura entre o mecanismo ou espelho e o ecrã. Solte o ecrã do mecanismo ou espelho usando um movimento de alavanca. Pode ser necessário aplicar alguma força.



4. Instruções de Ligações



SENSOR PISO	Ligação do sensor do piso
HEATING L *	Ligação do cabo de aquecimento
L	Fonte de alimentação (Fase)
HEATING N *	Ligação do cabo de aquecimento
N	Fonte de alimentação (Neutro)

* A ordem do HEATING L e HEATING N não interessa.

TERRA: Ligue o terra do cabo de aquecimento e o terra da fonte de alimentação fora do termostato, usando o ligador fornecido.

Coloque o termostato em posição, instale-o e fixe-o na caixa de aparelhagem usando dois parafusos. Coloque o mecanismo ou espelho e com cuidado ponha o ecrã de volta. Pressione firmemente até que não haja espaço entre o ecrã e o mecanismo ou espelho.

5. Menu Iniciar

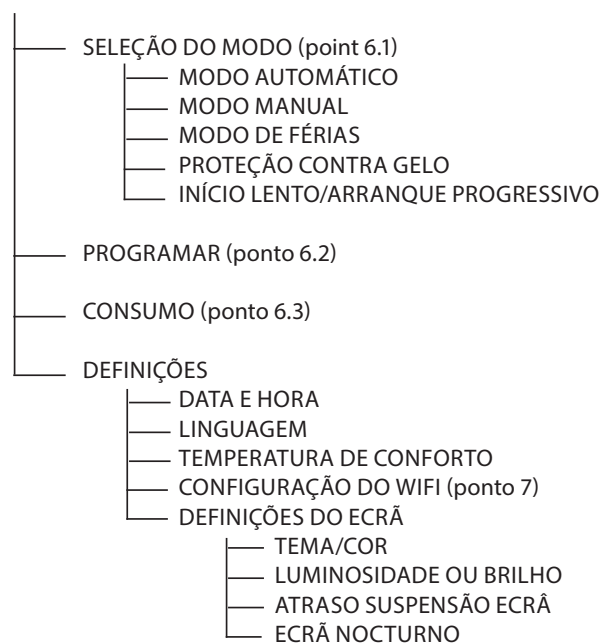
Assegure-se que o botão on/off do lado direito do termostato está na posição correta. Após ligar aparece o menu iniciar:

- Linguagem > Ano > Mês > Dia > Hora
- Horário Verão/Inverno automático
- Acabamento do piso: Madeira/outro (tijoleira)
- Tipo de sensor: 12K é fornecido como standard
- Registo Temps.: Divisão ou Pavimento
- Temperatura de conforto desejada
- Vista geral de tempos pré-programados
- Início lento/arranque progressivo (apenas para pisos instalados recentemente. Veja o ponto 6.1)
- Configuração do WiFi (Veja o ponto 7)







6. Utilização

O termostato pode ser facilmente controlado usando o ecrã tátil. A estrutura dos menus é a seguinte:

MENU



6.1 Explicação de funções e símbolos

-  **Modo automático**
O termostato segue o programa definido.
-  **Modo manual**
O termostato é controlado manualmente.
-  **Modo de férias**
O termostato para durante o número desejado de dias e depois volta ao modo automático.
-  **Modo de proteção contra gelo**
O termostato mantém a temperatura acima de 7 graus.
-  **Modo início lento**
A temperatura vai sendo aumentada gradualmente ao longo de 20 dias para prevenir danos no pavimento.
-  **Modo temporário**
Modo automático temporariamente interrompido. Volta ao modo automático quando pressionado outra vez.
-  **Aquecimento**
O Sistema está a aquecer.
-  **Deteção de janelas abertas**
Deteta quedas rápidas da temperatura. Para quando a temperatura estabilizar.
-  **Força do sinal do WiFi**
-  **Bloqueado**
Pressione ⊖ durante 5 segundos para ativar.
Pressione ⊕ durante 5 segundos para desativar.

6.2 Programação

MENU > PROGRAMAR

- > Vista geral do horário atual
- > Alterar horário (Sim/Não)
- > Número de períodos (1, 2 ou 3 por dia)
- > Seleccionar (vários) dias



não selecionado selecionado já selecionado

- > Definir os períodos e temperatura de conforto
 - > Repetir para os dias restantes
- Após confirmação, o termostato vai seguir este programa em modo automático.

6.3 Consumo

O consumo médio do piso radiante pode ser lido em percentagem. O termostato tem de estar ligado durante pelo menos 1 mês. Para calcular o consumo médio por dia pode seguir o seguinte cálculo:
 $\% \times \text{potência instalada} \times 24$

Exemplo:
Potência instalada é 300 Watt e o consumo médio é 20%:
 $20\% \times 300 \text{ Watt} = 60 \text{ Watt}$ de consumo por hora.
 $60 \text{ W} \times 24 \text{ horas} = 1.440 \text{ Watt}$ de consumo por dia.

6.4 Bloquear

Pressione ⊖ durante 5 segundos para ativar.
Pressione ⊕ durante 5 segundos para desativar.

6.5 Definições avançadas

NOTA: As definições neste menu só devem ser ajustadas após consultar o fornecedor para evitar resultados indesejados.
Pressione MENU durante 10 segundos para ativar.

7. Ligação ao WIFI

Se também pretender controlar o termostato através do seu telemóvel, precisa de o ligar à sua rede de casa. Para isso precisa de fazer download da aplicação. Depois disto, o termostato passa a estar acessível também através da rede móvel.

PASSO 1:

Faça scan do Código QR com o seu telemóvel ou procure na Apple App Store ou na Google Play Store por **MAGNUM MRC**. Faça download da aplicação e abra-a. Crie uma conta e complete o processo.



PASSO 2:

No termostato:
MENU > DEFINIÇÕES > CONFIGURAÇÃO DO WIFI > MODO POR DEFEITO. O símbolo do WiFi começa a piscar rapidamente.

PASSO 3:

- Abra a aplicação no telemóvel ou tablet
- Escolha "Adicionar Dispositivo"
- Selecione o termostato MRC no menu
- Pressione "Conectar"
- Escolha a rede de WiFi certa
(Não funciona em redes WiFi de 5 Ghz!)
- Insira a password e confirme

O termostato vai agora ligar-se à rede WiFi. Este processo leva no máximo 1 minuto.

7.1 Método alternativo (Access Point)

Se o método acima não funcionar, então usar um Access Point é uma alternativa (Não funciona em redes WiFi de 5 Ghz):

PASSO 1:

No telemóvel ligue o Bluetooth.

PASSO 2:

Termostato: MENU > DEFINIÇÕES > CONFIGURAÇÃO DO WIFI > MODO AP. O termostato vai gerar um ponto de acesso.

PASSO 3:

No telemóvel ligue-se ao ponto de acesso através das definições de WiFi. O termostato procede e vai ligar-se automaticamente à sua rede de casa.

8. Google Assistant ou Amazon Alexa



Através dos assistentes da Google ou da Amazon pode alterar a temperatura do termostato ou perguntar qual é a temperatura atual. Isto pode ser feito para todos os termostatos adicionados na aplicação.

Ligar-se ao Google Assistant or Amazon Alexa está explicado na aplicação. Nesta vá ao seu "Perfil", escolha "Mais Serviços" no menu e siga as instruções. Vai receber uma notificação para instalar uma "skill" de serviço:
Google skill: MAGNUM thermostat
Amazon skill: MAGNUM MRC